



# 事前配布説明会の日程

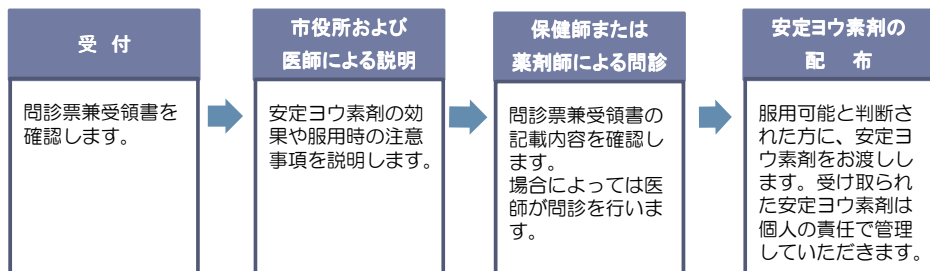


## ■ 配布対象者：市内に住民登録されている3歳以上の方

説明会場での混雑を緩和するため、なるべくお住まいの地区の説明会に参加してください。ただし、ご都合が悪い場合は、以下のいずれの会場に参加されても差し支えありません。

| 日時  | 会場   | 対象者       |
|---|--|-----------|
| 平成28年11月5日(土)<br>①受付：午前9時～、説明：10時～<br>②受付：午後1時～、説明：2時～  | <b>今田体育館</b><br>篠山市今田町今田新田14-1             | おもに今田地区の方 |
| 平成28年11月13日(日)<br>①受付：午前9時～、説明：10時～<br>②受付：午後1時～、説明：2時～ | <b>ハートピアセンター</b><br>篠山市細工所117              | おもに多紀地区の方 |
| 平成28年11月20日(日)<br>①受付：午前9時～、説明：10時～<br>②受付：午後1時～、説明：2時～ | <b>西紀体育館</b><br>篠山市宮田111                   | おもに西紀地区の方 |
| 平成28年11月26日(土)<br>①受付：午前9時～、説明：10時～<br>②受付：午後1時～、説明：2時～ | <b>四季の森生涯学習センター<br/>多目的ホール</b><br>篠山市網掛429 | おもに丹南地区の方 |
| 平成28年11月27日(日)<br>①受付：午前9時～、説明：10時～<br>②受付：午後1時～、説明：2時～ |  |           |
| 平成28年12月3日(土)<br>①受付：午前9時～、説明：10時～<br>②受付：午後1時～、説明：2時～  | <b>篠山市民センター</b><br>篠山市黒岡191                | おもに篠山地区の方 |
| 平成28年12月4日(日)<br>①受付：午前9時～、説明：10時～<br>②受付：午後1時～、説明：2時～  |  |           |
| 平成28年12月11日(日)<br>①受付：午前9時～、説明：10時～<br>②受付：午後1時～、説明：2時～ | <b>城東公民館</b><br>篠山市日置385-1                 | おもに城東地区の方 |

## 【事前配布説明会のながれ】



【問い合わせ先】篠山市役所市民生活部市民安全課防災係 TEL:079-552-1111 (代表)



- ◆今年度あたらしく3歳になられる方
- ◆すでに1丸の配布を受け、今年中学生になられた方
- ◆まだ受領されていない方へ

## 安定ヨウ素剤を事前配布します

原子力災害が発生した場合、放出される放射性ヨウ素を吸い込むと、のどにある甲状腺に取り込まれ、将来「甲状腺がん」などを発症するおそれがあります。特に成長期にある子どもや若年層に影響が大きいと言われており、昨年度実施した事前配布説明会では3歳以上13歳以下の約7割の方に配布することができ、子供を持つ世代の関心の高さを感じました。市全体では約3割の11,508の方に配布することができました。

**今年度は、あたらしく3歳になって事前配布の対象となられる方、すでに1丸の安定ヨウ素剤を受け取られ、今年中学生になられた方、まだ安定ヨウ素剤を受領しておられない方で事前配布を希望される方に事前配布を行います。**

## 事前配布説明会 開催のお知らせ

- **事前配布の対象となる方**  
篠山市に住民登録をされている3歳以上の方（平成29年4月1日現在）  
**で事前配布を希望される方**（生年月日が平成26年4月1日以前の方）  
ただし、以下の方には配布できません。

- ①3歳未満の乳幼児は、丸剤の服用が困難なため事前配布することができません。（平成26年4月2日以降に生まれた方に配布することはできません。）
- ②服用が不適とする項目（今までに安定ヨウ素剤の成分、ヨウ素に対して過敏症、ヨード造影剤過敏症と言われたことがある方）にあてはまる方
- ③服用に慎重な項目（甲状腺の病気など）にあてはまる方は、別途に医師の指導を受けてからの配布となります。
- ④すでに、平成27年度に安定ヨウ素剤の事前配布を受けた方

- **当日ご持参いただくもの**
  - 別添の「安定ヨウ素剤の問診票兼受領書」  
安定ヨウ素剤の配布を希望される人数分コピーしていただくか市役所本庁及び支所で配布するものに、表面の項目を確認し、チェックをいれて、裏面に住所、氏名、生年月日を記入して会場へお持ちください。  
篠山市ホームページからもダウンロードできます。
  - 免許証・保険証・パスポート・住民基本台帳カード・個人番号カードなど 住所・氏名の確認できる書類
  - 服用しているお薬がありましたら、そのお薬の名前がわかるもの（おくすり手帳、お薬の現物、お薬の外袋、説明書など）

※平成27年度の事前配布時に12歳（小学校6年生）で1丸の配布を受けて、今年度に13歳（中学校1年生）になられた方は「配布したお薬（1丸入り：ピンクの蓋の容器）」と問診票をお持ちいただくと、「2丸入り：青色の蓋の容器」に交換します。交換のみの方は市役所及び医師の説明は省略できます。

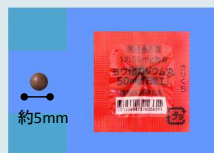


## 参加にあたっての留意点

- 安定ヨウ素剤は、説明会に参加された方にお渡しします。  
やむを得ず参加できない場合は、ご家族や生活を共にする方が代理で参加し、配布を受けることが可能です。
- 18歳以下の方への配布は、保護者等(注)への配布または、保護者等の同伴が必要となります。  
(注) 保護者等とは、受領者と生活を共にされ、受領者の健康状態を熟知されている20歳以上の方(父母、祖父母等)のことです。
- 説明をすべて聞いていただかないと安定ヨウ素剤は配布できません。…  
時間に余裕を持って受付を済ませ、会場内に入場してください。

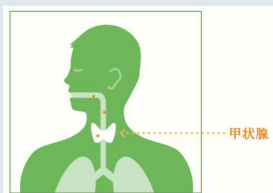
## 安定ヨウ素剤とは何ですか？ どんな効果がありますか？

安定ヨウ素剤は、医療用の医薬品です。原発事故が起きた際、放出される放射性ヨウ素による甲状腺の内部被ばくを抑える効果があります。特に成長期にある子どもや若年層の服用が必要とされています。



【安定ヨウ素剤】  
写真提供 日医工

遮光のため赤いフィルムに包まれています。



甲状腺にたまる放射性ヨウ素。前もって服用することで、放射性ヨウ素が甲状腺にたまることを防ぎます。

## 副作用はありますか？

副作用は非常にまれだといわれています。ただし、安定ヨウ素剤の成分やヨウ素に対し、過敏症の既往歴がある方やヨード造影剤過敏症の方は副作用のおそれがあるため服用できません。  
服用に慎重な項目に当てはまる方は、医師の指導を受けてください

- 副作用は、どの予防接種よりも少なく、発生率は0.0001%で、インフルエンザ予防接種と比較しても20分の1で、安全なものと言えます。
- 甲状腺機能の病気をお持ちの方やヨード剤などで今までに副作用があった方などは注意が必要です。
- 副作用が予想される方は問診票による事前チェックで予測が可能です。
- 3歳未満の乳幼児には丸剤の服用が困難なため事前配布はしません。万一、服用が必要な場合は、薬剤師等が散剤(粉薬)から調製した液剤(液体薬)を服用することになります。
- もしもの事態に備えて事前に配布し、保管していただくものなので、それまでに間違えて飲まないよう注意してください。また、3年ごとの更新が必要です。

## なぜ事前に配布するのですか？



避難が必要となるような原子力災害の発生時に、混乱なく安定ヨウ素剤を服用できるようにするため、事前にお配りします。  
成長期にある子どもを中心に、市民の安全を守るためです。

- 原子力災害が発生した場合、放射能を有する放射性ヨウ素が放出されることがあります。これを吸い込むと、のどにある甲状腺に取り込まれ、特に成長期の子どもや若年層に、将来、甲状腺がんなどを発症するおそれがあります。
- 兵庫県の放射性物質拡散シミュレーション(平成26年4月)では、福井県の原子力発電所で事故が発生した場合、IAEA(国際原子力機関)の定める安定ヨウ素剤服用の目安である、放射線被ばくにおける1歳児の甲状腺等価線量50ミリシーベルトを上回る100.1ミリシーベルトとなる可能性が示されています。

## どんな被ばくにも、効果があるのですか？



安定ヨウ素剤は全ての放射線の被ばくを予防する万能薬ではありません。

- 防護効果は放射性ヨウ素に限られます。
- ほかの放射性物質(セシウム、ストロンチウムなど)に対する防護効果はありません。
- 安定ヨウ素剤の効果は、服用後24時間です。
- 安定ヨウ素剤を効果的に利用するには、服用のタイミングが重要です。指示に従って服用してください。
- 安定ヨウ素剤の服用とあわせて、被ばくの影響のないところまで避難することが必要です。

## 妊娠中または授乳中ですが服用できますか？



妊娠中または授乳中の方も、配布説明会において配布します。  
ただし、服用の際は以下の点について注意が必要です。

- 妊娠中または妊娠している可能性のある方は、安定ヨウ素剤を服用した場合の甲状腺への内部被ばくの低減効果が危険性を上回ると判断される場合に服用していただきます。
- 服用の際はかかりつけの医師などの指導を受けてください。

